

Автономное учреждение дополнительного профессионального образования  
Ханты-Мансийского автономного округа – Югры  
«Институт развития образования»  
(АУ «Институт развития образования»)

УТВЕРЖДАЮ

Директор АУ «Институт развития  
образования»

Г.В. Дивеева

2017 г.



**Аналитический отчет по результатам независимой оценки качества  
образовательной деятельности общеобразовательных организаций**

**Советского района**

**Ханты-Мансийского автономного округа – Югры**

**(2017 год)**

Ханты-Мансийск – 2017

**Результаты независимой оценки качества  
образовательной деятельности общеобразовательных организаций Советского  
района Ханты-Мансийского автономного округа – Югры  
(2017 год)**

В соответствии со статьей 95.2 Федерального закона от 29.12.2012 № 273-ФЗ «Об образовании в Российской Федерации» (далее – Закон № 273) в целях предоставления участникам отношений в сфере образования информации об уровне организации работы по реализации образовательных программ на основе общедоступной информации, по решению Общественного совета по проведению независимой оценки качества образовательной деятельности муниципальных образовательных организаций Советского района (протокол № 1 (2) от 15.09.2016) в отношении 11 общеобразовательных организаций Советского района в 2017 году проведена независимая оценка качества образовательной деятельности.

Организацией-оператором (автономным учреждением дополнительного профессионального образования Ханты-Мансийского автономного округа – Югры «Институт развития образования») разработана методика проведения в 2017 году независимой оценки качества образовательной деятельности общеобразовательных организаций Советского района Ханты-Мансийского автономного округа – Югры (далее – Методика), которая размещена на официальном сайте АУ «Институт развития образования» [<http://iro86.ru/>] в разделе «РЦОИ», подраздел «Оценка качества образования», «НОКО»: [[http://iro86.ru/images/documents/RCOKO/NOKO/1\\_Методика\\_НОК\\_Сов.\\_рн.pdf](http://iro86.ru/images/documents/RCOKO/NOKO/1_Методика_НОК_Сов._рн.pdf)].

В соответствии с указанной Методикой на сайте организации-оператора в режиме он-лайн проведен анкетный опрос участников образовательных отношений (родителей обучающихся, обучающихся и педагогов) организаций-участников оценки. Всего оценил качество образовательной деятельности 11 общеобразовательных организаций Советского района 1220 респондентов, в т.ч. 343 родителя, 605 обучающихся (10,3 %) и 272 педагогов (56 %). По всем одиннадцати оцениваемым организациям имеет место умеренный уровень

активности участников образовательных отношений в анкетировании. Охват анкетированием родителей составляет от 2,6 % до 18,2 % от общего количества обучающихся организаций.

В соответствии с приказом Министерства образования и науки Российской Федерации от 05.12.2014 № 1547 «Об утверждении показателей, характеризующих общие критерии оценки качества образовательной деятельности организаций, осуществляющих образовательную деятельность» Методикой предусмотрены 4 критерия и 16 показателей оценки образовательной деятельности организаций.

При формировании итогового рейтинга каждый из показателей оценки образовательной деятельности организации рассчитывался в баллах по 10-бальной шкале. Итоговая максимальная сумма баллов составляет 160 единиц (приложение 1).

Для формирования значения показателей использовано одновременно нескольких открытых источников информации о деятельности организаций:

- 1) форма № ОО-1, содержащая сведения об организации по состоянию на начало 2016/2017 учебного года и по состоянию на 20 сентября 2016 года;
- 2) отчет о самообследовании организации по состоянию на 01.08.2016, размещенный на официальном сайте организации в сети «Интернет» не позднее 01.09.2016;
- 3) публичный доклад организации за 2015-2016 учебный год;
- 4) официальный сайт организации в сети «Интернет»;
- 5) информация об образовательной организации, размещенная на официальном сайте в сети «Интернет» [www.bus.gov.ru](http://www.bus.gov.ru) по состоянию на май-июнь 2017 года;
- 6) результаты анкетирования родителей, обучающихся и педагогов организации по состоянию на май 2017 года;
- 7) статистика этапов Всероссийской олимпиады школьников в Ханты-Мансийском автономном округе – Югре за 2016-2017 учебный год.

По всем 11 оцениваемым общеобразовательным организациям имеет место 100% доступность информационных источников, за исключением публичных докладов, которые отсутствовали на сайта 3-х общеобразовательных организаций

на период проведения оценки (МБОУ «Средняя общеобразовательная школа № 4 г. Советский», МБОУ «Средняя общеобразовательная школа п. Таёжный» и МБОУ «Средняя общеобразовательная школа п. Агириш»). Кроме того, несмотря на формальное наличие на сайте, отсутствовали обязательные к заполнению данные по показателям самообследования 2-х организаций – МБОУ «Алябьевская средняя общеобразовательная школа» и МБОУ «Средняя общеобразовательная школа п. Агириш».

По результатам анализа информации различных источников сформирован рейтинг образовательных организаций (таблица 1) и таблица лиг (таблица 2), включающие 3 составляющих:

1) результаты анкетирования участников образовательных отношений, базирующиеся на ответах респондентов – родителей обучающихся, обучающихся и педагогов и сформированные по сумме 16 индикаторов, с максимальной суммой в 105 баллов;

2) результаты анализа информации официальных сайтов организации, сформированные по сумме 27 индикаторов, с максимальной суммой в 30 баллов;

3) результаты анализа статистических данных, включая данные отчетов о самообследовании, по сумме 24 индикатора с максимальной суммой в 25 баллов.

Таблица 1 – Рейтинг образовательных организаций по источникам информации

№	Полное наименование организации	Результаты анкетных опросов	Результаты анализа сайтов	Результаты анализа статистических данных
1	Муниципальное бюджетное общеобразовательное учреждение гимназия г. Советский	79,21	20	15
2	Муниципальное бюджетное общеобразовательное учреждение «Средняя общеобразовательная школа № 1 г. Советский»	78,96	21	14
3	Муниципальное бюджетное общеобразовательное учреждение «Средняя общеобразовательная школа № 2 г. Советский»	88,15	22	13
4	Муниципальное бюджетное общеобразовательное учреждение «Средняя общеобразовательная школа № 4 г. Советский»	78,49	19	10
5	Муниципальное бюджетное общеобразовательное учреждение	73,58	21	10

№	Полное наименование организации	Результаты анкетных опросов	Результаты анализа сайтов	Результаты анализа статистических данных
	«Алябьевская средняя общеобразовательная школа»			
6	Муниципальное бюджетное общеобразовательное учреждение «Средняя общеобразовательная школа п. Таёжный»	87,40	19	13
7	Муниципальное бюджетное общеобразовательное учреждение «Средняя общеобразовательная школа п. Пионерский»	87,33	20	14
8	Муниципальное бюджетное общеобразовательное учреждение «Средняя общеобразовательная школа п. Малиновский»	87,55	14	16
9	Муниципальное бюджетное общеобразовательное учреждение «Средняя общеобразовательная школа п. Агириш»	70,34	19	6
10	Муниципальное бюджетное общеобразовательное учреждение «Средняя общеобразовательная школа п. Зеленоборск»	93,37	17	10
11	Муниципальное бюджетное общеобразовательное учреждение «Средняя общеобразовательная школа п. Коммунистический»	95,25	18	17

Таблица 2 – Таблица лиг образовательных организаций по источникам информации

№	Полное наименование организации	Ранг по результатам анкетных опросов	Ранг по результатам анализа сайтов	Ранг по результатам анализа статистических данных
1	Муниципальное бюджетное общеобразовательное учреждение гимназия г. Советский	7	4-5	3
2	Муниципальное бюджетное общеобразовательное учреждение «Средняя общеобразовательная школа № 1 г. Советский»	8	2-3	4-5
3	Муниципальное бюджетное общеобразовательное учреждение «Средняя общеобразовательная школа № 2 г. Советский»	3	1	6-7
4	Муниципальное бюджетное общеобразовательное учреждение «Средняя общеобразовательная школа № 4 г. Советский»	9	6-8	8-10
5	Муниципальное бюджетное общеобразовательное учреждение «Алябьевская средняя общеобразовательная школа»	10	2-3	8-10
6	Муниципальное бюджетное общеобразовательное учреждение «Средняя	5	6-8	6-7

№	Полное наименование организации	Ранг по результатам анкетных опросов	Ранг по результатам анализа сайтов	Ранг по результатам анализа статистических данных
	общеобразовательная школа п. Таёжный»			
7	Муниципальное бюджетное общеобразовательное учреждение «Средняя общеобразовательная школа п. Пионерский»	6	4-5	4-5
8	Муниципальное бюджетное общеобразовательное учреждение «Средняя общеобразовательная школа п. Малиновский»	4	11	2
9	Муниципальное бюджетное общеобразовательное учреждение «Средняя общеобразовательная школа п. Агириш»	11	6-8	11
10	Муниципальное бюджетное общеобразовательное учреждение «Средняя общеобразовательная школа п. Зеленоборск»	2	10	8-10
11	Муниципальное бюджетное общеобразовательное учреждение «Средняя общеобразовательная школа п. Коммунистический»	1	9	1

Анализ рэнкинга, а также входящих в его состав индикаторов, позволяет отметить следующее:

1) лидер итогового рейтинга – МБОУ «Средняя общеобразовательная школа п. Коммунистический» имеет лидирующие позиций по двум из представленных направлений анализа (результатам анкетных опросов и анализа статистических данных);

2) лидер в обеспечении качества образовательной деятельности по результатам анкетирования участников образовательных отношений – МБОУ «Средняя общеобразовательная школа п. Коммунистический» (95,25 балла из 105 возможных) имеет максимальные значения среди одиннадцати оцениваемых организаций только по 5 из 16 показателей;

3) аутсайдер по результатам анкетирования респондентов – МБОУ «Средняя общеобразовательная школа п. Агириш» (70,34 балла из 105 возможных) имеет минимальные значения среди одиннадцати оцениваемых организаций также по 5 из 16 показателей;

4) сопоставление результатов ответов педагогов, обучающихся и родителей на идентичные вопросы анкет (таблица 3) позволяет констатировать «завышенность»

внутренних оценок образовательных организаций (педагогов) по отношению к внешним оценкам потребителей образовательных услуг (родителей и обучающихся), что может быть связано среди прочего с недостаточной информированностью родителей о реальном качестве условий и возможностей, предоставляемых организациями:

Таблица 3 – Результаты ответов на вопросы по группам респондентов

Вопрос	Средний балл по 11 организациям (максимальное значение – 5 баллов)		
	Оценка педагогов	Оценка родителей	Оценка обучающихся
Как бы Вы оценили достаточность и актуальность информации об организации, размещенной на сайте?	4,02	3,94	3,60
Как бы Вы оценили удобство навигации и дизайн сайта организации?	4,04	3,80	3,50
Как бы Вы оценили наличие для Вас на сайте возможности внесения предложений, направленных на улучшение работы организации?	3,55	3,50	3,15
Как бы Вы оценили меры, принятые в организации для защиты от проникновения посторонних лиц?	3,61	3,61	3,50
Как бы Вы оценили качество питания в организации?	3,69	3,76	2,97
Как бы Вы оценили возможность получения и качество дополнительных платных услуг в организации?	3,43	3,42	3,51
Как бы Вы оценили уровень Вашего участия в управлении организацией?	3,42	4,27	3,07

5) наличие возможности получения дополнительных платных образовательных услуг по данным подраздела «Платные образовательные услуги» раздела «Сведения об образовательной организации» зафиксировано только у 8-х из 11-ти оцениваемых организаций, вместе с тем, в анкетах родителей и педагогов всех 11-ти организаций дается положительная оценка возможности получения и качества дополнительных платных услуг в организации;

6) наибольшую корреляцию (зависимость) со значениями итогового рейтинга (интегральным показателем) демонстрируют оценки потребителей образовательных услуг в отношении удовлетворенности материально-техническим и информационным обеспечением организации, удовлетворенности наличием

возможности развития творческих способностей и интересов обучающихся, а также удовлетворенности условиями для охраны и укрепления здоровья, организации питания детей в организации;

7) лидером в обеспечении качества образовательной деятельности по результатам анализа информации официальных сайтов организаций является МБОУ «Средняя общеобразовательная школа № 2 г. Советский» (2-е место в итоговом рейтинге), набравшая 22 балла из 30-ти возможных;

8) все 11-ть оцениваемых организаций имеют максимально возможное значения текущего рейтинга открытости и прозрачности сайта bus.gov.ru равное 1;

9) индикаторами «массового провала» выступают параметры, характеризующие показатель 1.4 (доступность сведений о ходе рассмотрения обращений граждан, поступивших в организацию от получателей образовательных услуг) – из 5 индикаторов данного показателя 3 имеют нулевые значения у всех оцениваемых организаций:

– наличие на официальном сайте возможности поиска и получения сведений по реквизитам обращения о ходе его рассмотрения;

– публикация на официальном сайте ответов на обращения граждан;

– наличие возможности получения информации о ходе рассмотрения обращений граждан (по телефону, электронной почте);

10) на официальных сайтах 10-ти оцениваемых организаций также отсутствуют контактные телефоны, адреса электронной почты председателя (-ей) коллегиальных органов управления (самоуправления) и контактная информация о педагогических работниках (раздел «Сведения об образовательной организации»);

11) из обязательной к размещению в соответствии с федеральным законодательством информации следует отметить недостаток информации у МБОУ «Средняя общеобразовательная школа п. Малиновский» в части описания образовательных программ с приложением их копии в подразделе «Образование» раздела «Сведения об образовательной организации» (при формальном наличие устаревших документов 2011 и 2012 годов);



- 12) у МБОУ «Средняя общеобразовательная школа п. Коммунистический» отсутствует альтернативная версия официального сайта организации в сети «Интернет» для инвалидов по зрению;
- 13) МБОУ «Средняя общеобразовательная школа п. Малиновский» имеет неинформативный подраздела «Материально-техническое обеспечение и оснащённость образовательного процесса» раздела «Сведения об образовательной организации»;
- 14) максимальное количество баллов по результатам анализа статистических данных определено у МБОУ «Средняя общеобразовательная школа п. Коммунистический» (17 из 25-ти возможных);
- 15) низкое значение баллов по МБОУ «Средняя общеобразовательная школа п. Агириш» (6 из 25 возможных) связано прежде всего с отсутствием требуемой информации в публичном докладе и отчете о самообследовании;
- 16) у МБОУ «Средняя общеобразовательная школа п. Зеленоборск» обращает на себя внимание относительно низкое значение индикатора, характеризующего участие обучающихся в различных соревнованиях, олимпиадах, конкурсах (38 % при среднем значении в 79,25% и максимальном значении в 100% по 11-ти оцениваемым организациям);
- 17) в части статистических показателей наличия/отсутствия обращает на себя внимание низкая обеспеченность организаций педагогами-психологами, отсутствие учителей-дефектологов и ассистентов (помощников);
- 18) в части статистических данных имеет место и противоречивость информации, предоставляемой организациями в отчетах о самообследовании и статистических формах – например, у МБОУ «Средняя общеобразовательная школа № 1 г. Советский» в статистическом отчете № ОО-1 отмечено наличие обучающихся с ограниченными возможностями здоровья, обучающихся с применением дистанционных образовательных технологий, одновременно, в отчете о самообследовании указано отсутствие возможности получения образования с применением дистанционных образовательных технологий, электронного обучения в организации;

19) наиболее низкое значение показателя доступности для обучающихся обучения в первую смену отмечено на уровне 58-59%% в МБОУ «Средняя общеобразовательная школа № 4 г. Советский» и МБОУ «Средняя общеобразовательная школа № 1 г. Советский».

Итоговый рейтинг общеобразовательных организаций Советского района (таблица 4) свидетельствует о относительно высоком уровне качества образовательной деятельности при средних значениях доступности высокого качества.

Таблица 4 – Рейтинг общеобразовательных организаций города Ханты-Мансийска Ханты-Мансийского автономного округа – Югры

Ранг	Полное наименование организации	Баллы (160)	%
1	Муниципальное бюджетное общеобразовательное учреждение «Средняя общеобразовательная школа п. Коммунистический»	130,25	81,4%
2	Муниципальное бюджетное общеобразовательное учреждение «Средняя общеобразовательная школа № 2 г. Советский»	123,15	77,0%
3	Муниципальное бюджетное общеобразовательное учреждение «Средняя общеобразовательная школа п. Пионерский»	121,33	75,8%
4	Муниципальное бюджетное общеобразовательное учреждение «Средняя общеобразовательная школа п. Зеленоборск»	120,37	75,2%
5	Муниципальное бюджетное общеобразовательное учреждение «Средняя общеобразовательная школа п. Таёжный»	119,40	74,6%
6	Муниципальное бюджетное общеобразовательное учреждение «Средняя общеобразовательная школа п. Малиновский»	117,55	73,5%
7	Муниципальное бюджетное общеобразовательное учреждение гимназия г. Советский	114,21	71,4%
8	Муниципальное бюджетное общеобразовательное учреждение «Средняя общеобразовательная школа № 1 г. Советский»	113,96	71,2%
9	Муниципальное бюджетное общеобразовательное учреждение «Средняя общеобразовательная школа № 4 г. Советский»	107,49	67,2%
10	Муниципальное бюджетное общеобразовательное учреждение «Алябьевская средняя общеобразовательная школа»	104,58	65,4%
11	Муниципальное бюджетное общеобразовательное учреждение «Средняя общеобразовательная школа п. Агириш»	95,34	59,6%

В соответствии с интерпретацией данных результатов сайта bus.gov.ru значения «отлично» (129-160 баллов) имеет в 2017 году одна организация – муниципальное бюджетное общеобразовательное учреждение «Средняя общеобразовательная школа п. Коммунистический», значение «хорошо» (97-128 баллов) – 9-ть из 11-ти оцениваемых организаций и значение «удовлетворительно» (64-96 баллов) – одна организация – муниципальное бюджетное

общеобразовательное учреждение «Средняя общеобразовательная школа п. Агириш». Значения «ниже среднего» (32-63 балла) и «неудовлетворительно» (0-31 балл) у общеобразовательных организаций Советского района отсутствуют.

Формирование интегрального показателя происходило на основе 16 исходных показателей (таблица 5), установленных на федеральном уровне и не подлежащих изменению в ходе проведения независимой оценки качества образовательной деятельности организаций, осуществляющих образовательную деятельность.

Таблица 5 – Показатели независимой оценки качества образовательной деятельности общеобразовательных организаций Советского района Ханты-Мансийского автономного округа – Югры

№	Наименование критерия	Максимально возможное значение (балл)	Фактическое значение (балл) по оцениваемым организациям		
			максимум	минимум	среднее
1.	Показатель 1.1 Полнота и актуальность информации об организации и ее деятельности, размещенной на официальном сайте организации в информационно-телекоммуникационной сети "Интернет" (далее - сеть Интернет), в том числе на официальном сайте в сети Интернет <a href="http://www.bus.gov.ru">www.bus.gov.ru</a> )	10	9,40	7,56	8,68
2.	Показатель 1.2 Наличие на официальном сайте организации в сети Интернет сведений о педагогических работниках организации	10	9,45	7,24	8,36
3.	Показатель 1.3 Доступность взаимодействия с получателями образовательных услуг по телефону, по электронной почте, с помощью электронных сервисов, предоставляемых на официальном сайте организации в сети Интернет, в том числе наличие возможности внесения предложений, направленных на улучшение работы организации	10	7,22	4,85	6,09
4.	Показатель 1.4 Доступность сведений о ходе рассмотрения обращений граждан, поступивших в организацию от получателей образовательных услуг (по телефону, по электронной почте, с помощью электронных сервисов, доступных на официальном сайте организации)	10	5,02	2,72	3,73
5.	Показатель 2.1 Материально-техническое и информационное обеспечение организации	10	9,29	4,01	6,50
6.	Показатель 2.2 Наличие необходимых условий для охраны и укрепления здоровья, организации питания обучающихся	10	7,08	3,30	6,30
7.	Показатель 2.3 Условия для индивидуальной работы с обучающимися	10	7,33	4,44	5,66
8.	Показатель 2.4 Наличие дополнительных образовательных программ	10	7,96	5,09	6,54

№	Наименование критерия	Максимально возможное значение (балл)	Фактическое значение (балл) по оцениваемым организациям		
			максимум	минимум	среднее
9.	Показатель 2.5. Наличие возможности развития творческих способностей и интересов обучающихся, включая их участие в конкурсах и олимпиадах (в том числе во всероссийских и международных), выставках, смотрах, физкультурных мероприятиях, спортивных мероприятиях, в том числе в официальных спортивных соревнованиях, и других массовых мероприятиях	10	8,95	3,41	6,84
10.	Показатель 2.6. Наличие возможности оказания психолого-педагогической, медицинской и социальной помощи обучающимся	10	8,11	5,65	7,21
11.	Показатель 2.7. Наличие условий организации обучения и воспитания обучающихся с ограниченными возможностями здоровья и инвалидов	10	7,52	5,55	6,47
12.	Показатель 3.1. Доля получателей образовательных услуг, положительно оценивающих доброжелательность и вежливость работников организации от общего числа опрошенных получателей образовательных услуг	10	10,00	6,36	8,40
13.	Показатель 3.2. Доля получателей образовательных услуг, удовлетворенных компетентностью работников организации, от общего числа опрошенных получателей образовательных услуг	10	10,00	7,50	9,05
14.	Показатель 4.1. Доля получателей образовательных услуг, удовлетворенных материально-техническим обеспечением организации, от общего числа опрошенных получателей образовательных услуг	10	10,00	6,90	8,78
15.	Показатель 4.2. Доля получателей образовательных услуг, удовлетворенных качеством предоставляемых образовательных услуг, от общего числа опрошенных получателей образовательных услуг	10	9,74	6,93	8,19
16.	Показатель 4.3. Доля получателей образовательных услуг, которые готовы рекомендовать организацию родственникам и знакомым, от общего числа опрошенных получателей образовательных услуг	10	10,00	5,91	8,44

В таблице 5 следует выделить три группы показателей:

1) показатели, получившие оценку менее 50% от максимально возможного значения, – в данную группу вошел единственный показатель 1.4, характеризующий доступность сведений о ходе рассмотрения обращений граждан, поступивших в организацию от получателей образовательных услуг;

2) показатели, получившие оценку выше среднего, но менее 75% от максимально возможного значения – это все семь показателей критерия 2 «Комфортность условий осуществления образовательной деятельности», из которых показатель с особенно низкими значениями – это показатель 2.3 (Условия для индивидуальной работы с обучающимися);

3) семь показателей независимой оценки превысили среднее значение в 75% от максимально возможного (рис. 1).

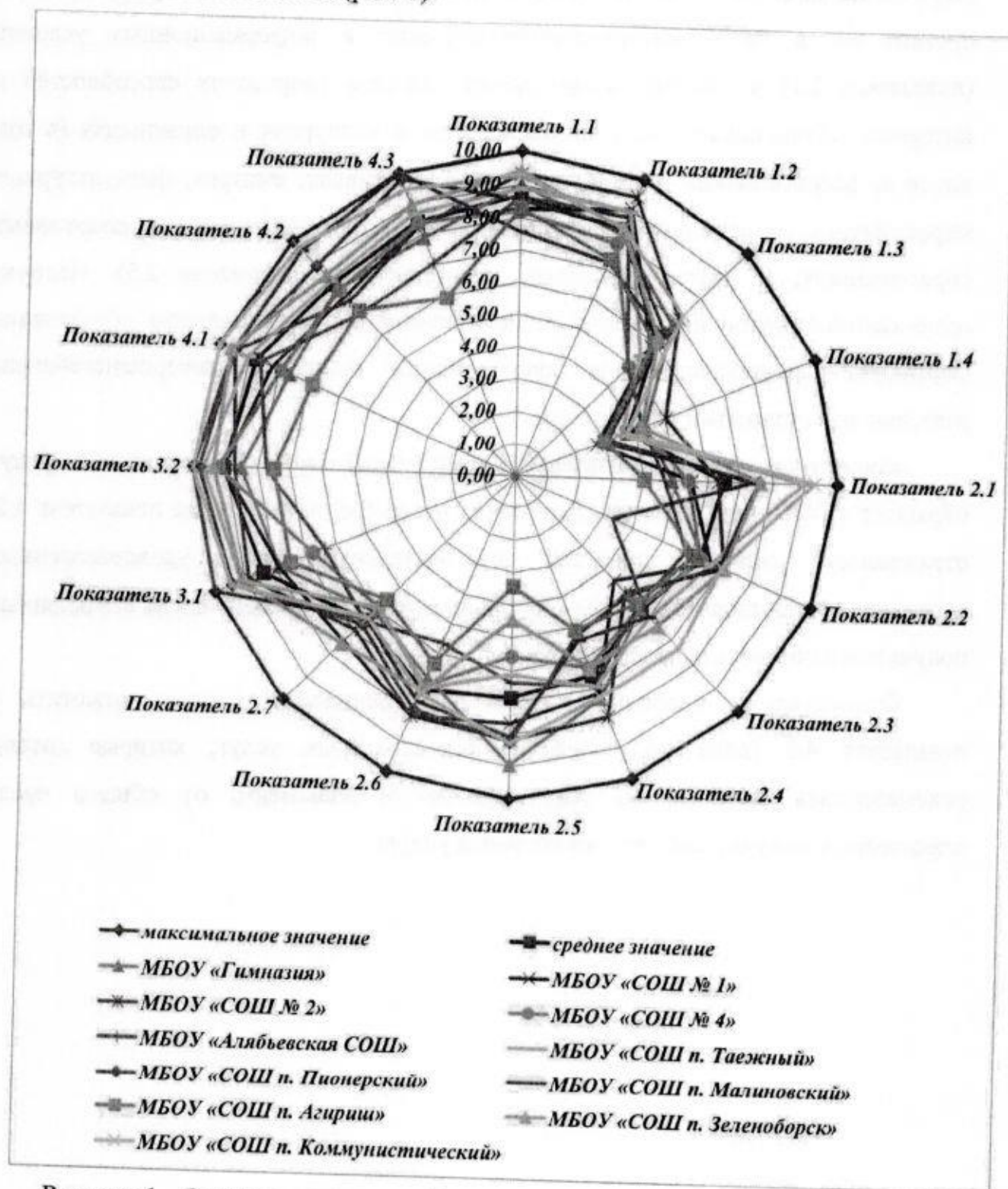


Рисунок 1 – Значения показателей независимой оценки общеобразовательных организаций Советского района

Представленные данные свидетельствуют о наличии существенной дифференциации качества образовательной деятельности общеобразовательных организаций в части материально-технических и информационных условий (показатель 2.1) и наличия возможности развития творческих способностей и интересов обучающихся, включая их участие в конкурсах и олимпиадах (в том числе во всероссийских и международных), выставках, смотрах, физкультурных мероприятиях, спортивных мероприятиях, в том числе в официальных спортивных соревнованиях, и других массовых мероприятиях (показатель 2.5). Наличие организаций-лидеров по указанным показателям в муниципальном образовании формирует предпосылки для диссеминации опыта и совершенствования деятельности остальных учреждений.

Кроме того, в части показателей оценки потребителей образовательных услуг обращает на себя внимание относительно низкое среднее значение показателя 4.2, отражающего долю получателей образовательных услуг, удовлетворенных качеством предоставляемых образовательных услуг, от общего числа опрошенных получателей образовательных услуг.

Относительно высокий уровень дифференциации следует отметить у показателя 4.3 (доля получателей образовательных услуг, которые готовы рекомендовать организацию родственникам и знакомым, от общего числа опрошенных получателей образовательных услуг).

**Представление результатов независимой оценки качества  
образовательной деятельности общеобразовательных организаций  
Советского района (2017 год)**

Формирование отчетной информации по результатам независимой оценки качества образовательной деятельности в соответствии со статьей 95.2 Федерального закона от 29.12.2012 № 273-ФЗ «Об образовании в Российской Федерации» обеспечивается на официальном сайте органа местного самоуправления и официальном сайте для размещения информации о государственных и муниципальных учреждениях в сети «Интернет» (приложение 2).

Для конкретной образовательной организации результаты в открытом доступе могут быть представлены в виде индивидуального профиля, на основании которого проводится анализ сильных и слабых сторон, а также планирование развития организации.

- 1) Муниципальное бюджетное общеобразовательное учреждение гимназия г. Советский (приложение 3):
  - седьмое место в рейтинге общеобразовательных организаций Советского района (114,21 баллов из 160 максимально возможных) – значение «хорошо» (97-128 баллов) согласно интерпретации сайта bus.gov.ru;
  - относительно высокое (3-е место) значение оцениваемых показателей качества образовательной деятельности по результатам анализа статистической информации;
  - среди показателей со значениями ниже среднего по территории при корректировке программы необходимо обратить внимание развития учреждения на показатели материально-технического и информационного обеспечения организации, «западающие» как по фактическим значениям, так и по оценки удовлетворенности потребителей образовательных услуг;

– рекомендуется при оценке соответствия реализуемой деятельности запросам и ожиданиям участников образовательных отношений обратить внимание на доступность сведений о ходе рассмотрения обращений граждан в организацию и доступность взаимодействия с получателями образовательных услуг, представленных на официальном сайте (в частности на показатель наличия на сайте возможности внесения предложений, направленных на улучшение работы школы);

– на сайте образовательной организации необходимо в доступной для пользователей форме отразить контактные данные не только руководителей образовательной организации, но и педагогических работников, а также коллегиальных органов управления;

– при формировании перечня мероприятий по улучшению результатов и качества предоставления образовательных услуг имеет смысл сформировать комплекс мероприятий, направленных на улучшение условий для индивидуальной работы с обучающимися.

2) Муниципальное бюджетное общеобразовательное учреждение «Средняя общеобразовательная школа № 1 г. Советский» (приложение 4):

– восьмое место в рейтинге общеобразовательных организаций Советского района (113,96 баллов из 160 максимально возможных) – значение «хорошо» (97-128 баллов) согласно интерпретации сайта bus.gov.ru;

– высокое (2-3-е место) значение оцениваемых показателей качества образовательной деятельности по результатам анализа официального сайта организации при одновременно относительно низкой оценке со стороны участников образовательных отношений полнотой и актуальностью информации об организации, размещенной на официальном сайте организации в сети «Интернет»;

– среди показателей со значениями ниже среднего по территории при корректировке программы развития учреждения необходимо обратить внимание на показатель «условия индивидуальной работы с обучающимися», а также на низкое значение показателя доступности для обучающихся обучения в первую смену;



– в части статистических данных имеет место и противоречивость информации, предоставляемой организацией в отчетах о самообследовании и статистических формах – в статистическом отчете № ОО-1 отмечено наличие обучающихся с ограниченными возможностями здоровья, обучающихся с применением дистанционных образовательных технологий, одновременно, в отчете о самообследовании указано отсутствие возможности получения образования с применением дистанционных образовательных технологий, электронного обучения в организации;

– при формировании перечня мероприятий по улучшению результатов и качества предоставления образовательных услуг имеет смысл изучить запросы получателей образовательных услуг в части компетентности, доброжелательности и вежливости работников организации, а также на возможности развития творческих способностей и интересов обучающихся (удовлетворенность потребителей образовательных услуг по данным показателям ниже средней по оцениваемым организациям).

3) Муниципальное бюджетное общеобразовательное учреждение «Средняя общеобразовательная школа № 2 г. Советский» (приложение 5):

– второе место в рейтинге общеобразовательных организаций Советского района (123,15 баллов из 160 максимально возможных) – значение «хорошо» (97-128 баллов) согласно интерпретации сайта bus.gov.ru;

– лидер среди оцениваемых организаций по результатам анализа официального сайта организации в сети «Интернет»;

– среди показателей со значениями ниже среднего по территории при корректировке программы развития учреждения необходимо обратить внимание на показатель «условия индивидуальной работы с обучающимися», а также на низкую удовлетворенность пользователей качеством предоставляемых образовательных услуг;

– рекомендуется при оценке соответствия реализуемой деятельности запросам и ожиданиям участников образовательных отношений обратить внимание на доступность сведений о ходе рассмотрения обращений граждан в организацию и

повышение удовлетворенности пользователей компетентностью работников учреждения.

4) Муниципальное бюджетное общеобразовательное учреждение «Средняя общеобразовательная школа № 4 г. Советский» (приложение 6):

– девятое место в рейтинге общеобразовательных организаций Советского района (107,49 баллов из 160 максимально возможных) – значение «хорошо» (97-128 баллов) согласно интерпретации сайта bus.gov.ru;

– среди показателей со значениями ниже среднего по территории при корректировке программы развития учреждения необходимо обратить внимание на показатель «материально-техническое и информационное обеспечение организации», а также на низкое значение показателя возможности развития творческих способностей и интересов обучающихся и доступности для обучающихся обучения в первую смену;

– следует усилить контроль за достоверностью и актуальностью информации, публикуемой на сайте учреждения и обратить внимание на предоставление участникам образовательных отношений в свободном доступе публичного доклада;

– рекомендуется при оценке соответствия реализуемой деятельности запросам и ожиданиям участников образовательных отношений обратить внимание на формирование положительного имиджа организации среди участников образовательных отношений, относительно низко оценивающих компетентность работников организации и свою готовность рекомендовать организацию родственникам и знакомым.

5) Муниципальное бюджетное общеобразовательное учреждение «Алябьевская средняя общеобразовательная школа» (приложение 7):

– десятое место в рейтинге общеобразовательных организаций Советского района (104,58 баллов из 160 максимально возможных) – значение «хорошо» (97-128 баллов) согласно интерпретации сайта bus.gov.ru;

– высокое (2-3-е место) значение оцениваемых показателей качества образовательной деятельности по результатам анализа официального сайта организации при одновременно относительно низкой (ниже среднего) оценке

индикаторов данного показателя со стороны участников образовательных отношений;

– среди показателей со значениями ниже среднего по территории при корректировке программы развития учреждения необходимо обратить внимание на материально-техническое и информационное обеспечение организации, а также на возможности оказания психолого-педагогической, медицинской и социальной помощи обучающимся;

– следует обратить внимание на предоставление участникам образовательных отношений в свободном доступе отчета о самообследовании, содержащего обязательные к заполнению данные по показателям, установленным на федеральном уровне;

– идентификация факторов, которые влияют на качество образовательной деятельности по оценкам потребителей образовательных услуг, свидетельствует о необходимости улучшения условий для охраны и укрепления здоровья, организации питания детей в организации;

– рекомендуется при оценке соответствия реализуемой деятельности запросам и ожиданиям участников образовательных отношений обратить внимание на доброжелательность и вежливость работников организации и качество предоставления образовательных услуг (удовлетворенность потребителей по данным показателям одна наименьшая по оцениваемым организациям).

б) Муниципальное бюджетное общеобразовательное учреждение «Средняя общеобразовательная школа п. Таёжный» (приложение 8):

– итоговое значение интегрального показателя выше среднего (119,40 баллов из 160 максимально возможных), что соответствует значению «хорошо» (97-128 баллов) по данным сайта [bus.gov.ru](http://bus.gov.ru);

– среди показателей со значениями ниже среднего по территории при корректировке программы развития учреждения необходимо обратить внимание на возможности развития творческих способностей и интересов обучающихся и создание условий организации обучения и воспитания обучающихся с ограниченными возможностями здоровья и инвалидов;

– в части повышения уровня информационной открытости организации следует обратить внимание на обеспечение доступности взаимодействия с получателями образовательных услуг, а также на размещение на сайте публичного доклада организации за учебный год;

– при формировании перечня мероприятий по улучшению результатов и качества предоставления образовательных услуг целесообразно обеспечить повышение информационной открытости и уровня общественного участия в управлении организацией, в т.ч. через реализацию социальных проектов и программ.

7) Муниципальное бюджетное общеобразовательное учреждение «Средняя общеобразовательная школа п. Пионерский» (приложение 9):

– третье место в рейтинге общеобразовательных организаций Советского района (121,33 балла из 160 максимально возможных) – значение «хорошо» (97-128 баллов) согласно интерпретации сайта bus.gov.ru;

– среди показателей со значениями ниже среднего по территории при корректировке программы развития учреждения необходимо обратить внимание на показатель «условия индивидуальной работы с обучающимися», а также на наличие дополнительных образовательных программ;

– обращают на себя внимание нулевые значения всех оцениваемых по данным сайта индикаторов, характеризующих показатель доступности сведений о ходе рассмотрения обращений граждан, поступивших в организацию от получателей образовательных услуг;

– идентификация факторов, которые влияют на качество образовательной деятельности как по объективным данным, так и по оценкам потребителей образовательных услуг, свидетельствует о необходимости повышения комфортности условий осуществления образовательной деятельности.

8) Муниципальное бюджетное общеобразовательное учреждение «Средняя общеобразовательная школа п. Малиновский» (приложение 10):

- шестое место в рейтинге общеобразовательных организаций Советского района (117,55 баллов из 160 максимально возможных) – значение «хорошо» (97-128 баллов) согласно интерпретации сайта bus.gov.ru;
  - среди показателей со значениями ниже среднего по территории при корректировке программы развития учреждения необходимо обратить внимание на показатель «наличие необходимых условий для охраны и укрепления здоровья, организации питания обучающихся», а также на низкое значение показателя наличия дополнительных образовательных программ;
  - требует усиления контроль за достоверностью информации, публикуемой на официальном сайте организации в сети «Интернет», в частности, на сайте школы отсутствует описание образовательных программ с приложением их копии в подразделе «Образование» раздела «Сведения об образовательной организации» (при формальном наличие устаревших документов 2011 и 2012 годов);
  - неинформативным на сайте организации является подраздел «Материально-техническое обеспечение и оснащённость образовательного процесса» раздела «Сведения об образовательной организации»;
  - рекомендуется при оценке соответствия реализуемой деятельности запросам и ожиданиям участников образовательных отношений обратить внимание на формирование положительного имиджа организации среди участников образовательных отношений, относительно низко оценивающих деятельность организации по 9 из предложенных 16 параметров;
  - при формировании перечня мероприятий по улучшению результатов и качества предоставления образовательных услуг целесообразно обеспечить повышение комфортности условий осуществления образовательной деятельности.
- 9) Муниципальное бюджетное общеобразовательное учреждение «Средняя общеобразовательная школа п. Агириш» (приложение 11):
- аутсайдер итогового рейтинга общеобразовательных организаций Советского района (95,34 балла из 160 максимально возможных) – значение «удовлетворительно» (64-96 баллов) согласно интерпретации сайта bus.gov.ru;

- имеет место отсутствие на официальном сайте организации в сети «Интернет» как публичного доклада, так и обязательных к заполнению данных по показателям самообследования при формальном наличии на сайте отчета за рассматриваемый период;
- рекомендуется при оценке соответствия реализуемой деятельности запросам и ожиданиям участников образовательных отношений обратить внимание на формирование положительного имиджа организации среди участников, относительно низко оценивающих деятельность организации (минимальные значения среди одиннадцати оцениваемых организаций по 5 из 16 показателей);
- при формировании перечня мероприятий по улучшению результатов и качества предоставления образовательных услуг целесообразно обеспечить повышение комфортности условий осуществления образовательной деятельности, значения всех 7-ми показателей по данному критерию ниже среднего по территории;
- требует усиления контроль за наличием на официальном сайте организации в сети Интернет сведений о педагогических работниках организации;
- при формировании перечня мероприятий по улучшению результатов и качества предоставления образовательных услуг целесообразно обратить внимание на развитие творческих способностей и интересов обучающихся.

10) Муниципальное бюджетное общеобразовательное учреждение «Средняя общеобразовательная школа п. Зеленоборск» (приложение 12):

- итоговое значение интегрального показателя выше среднего (120,37 балла из 160 максимально возможных), что соответствует значению «хорошо» (97-128 баллов) по данным сайта bus.gov.ru;
- обращает на себя внимание относительно низкое значение индикатора, характеризующего участие обучающихся в различных соревнованиях, олимпиадах, конкурсах (38 % при среднем значении в 79,25% и максимальном значении в 100% по 11-ти оцениваемым организациям);
- рекомендуется при оценке соответствия реализуемой деятельности запросам и ожиданиям участников образовательных отношений обратить внимание на

расширение возможностей развития творческих способностей и интересов обучающихся;

– при формировании перечня мероприятий по улучшению результатов и качества предоставления образовательных услуг целесообразно обеспечить увеличение спектра дополнительных образовательных программ.

11) Муниципальное бюджетное общеобразовательное учреждение «Средняя общеобразовательная школа п. Коммунистический» (приложение 13):

– лидер итогового рейтинга общеобразовательных организаций Советского района (130,25 баллов из 160 максимально возможных) – значение «отлично» (129-160 баллов) согласно интерпретации сайта bus.gov.ru;

– требует усиления контроль за достоверностью сведений о ходе рассмотрения обращений граждан, поступивших в организацию от получателей образовательных услуг;

– следует обратить внимание на обеспечение условий организации обучения и воспитания обучающихся с ограниченными возможностями здоровья и инвалидов;

– при формировании перечня мероприятий по улучшению результатов и качества предоставления образовательных услуг целесообразно обеспечить наличие альтернативной версии официального сайта организации в сети «Интернет» для инвалидов по зрению.

В соответствии с положениями статьи 95 Федерального закона Российской Федерации от 29.12.2012 № 273-ФЗ «Об образовании в Российской Федерации» результаты независимой оценки качества образования не влекут за собой приостановления или аннулирования лицензии на осуществление образовательной деятельности, приостановления государственной аккредитации или лишения государственной аккредитации в отношении организаций, осуществляющих образовательную деятельность.

## Выводы и рекомендации

Отметить выше среднего уровень качества образовательной деятельности общеобразовательных организаций Советского района Ханты-Мансийского автономного округа – Югры.

Рекомендовать Управлению образования администрации Советского района:

– усилить контроль за полнотой и своевременностью размещения информации образовательными организациями на официальных сайтах в сети Интернет, в том числе рассмотреть возможность создания единого сервиса на сайтах образовательных организаций по отражению сведений о ходе рассмотрения обращений граждан, поступивших в организацию от получателей образовательных услуг;

– рассмотреть возможность в рамках реализации муниципальной программы развития образования улучшения условий деятельности образовательных организаций города в части организации индивидуальной работы с обучающимися, а также для снижения дифференциации организаций в части материально-технической обеспеченности;

– обеспечить на муниципальном уровне мероприятий, направленных на расширение возможностей развития творческих способностей и интересов обучающихся.

Рекомендовать общеобразовательным организациям Советского района:

– поддерживать в актуальном состоянии и регулярно обновлять информацию на официальных сайтах организаций, периодически осуществляя внутренний контроль достоверности размещаемой информации и ее соответствия нормативным требованиям;

– разместить на официальных сайтах контактные данные председателя (председателей) коллегиальных органов управления организацией;

– сформировать перечень мероприятий по улучшению результатов и качества предоставления образовательных услуг.



Приложение 1

Результаты независимой оценки качества образовательной деятельности общеобразовательных организаций Советского района Ханты-Мансийского автономного округа – Югры (2017 год)

Критерии и показатели	Максимальное значение		Среднее значение по Советскому району		МБОУ «Гимназия»		МБОУ «СОШ №1»		МБОУ «СОШ №2»		МБОУ «СОШ №4»		МБОУ «Альбертская СОШ»		МБОУ «СОШ п. Таежные»		МБОУ «СОШ п. Пионерский»		МБОУ «СОШ п. Малиновский»		МБОУ «СОШ п. Агриш»		МБОУ «СОШ п. Зеленоборск»		МБОУ «СОШ п. Коммунистический»														
	160	115,24	114,21	113,96	123,15	107,49	104,58	119,40	121,33	117,55	95,34	120,37	130,25	40	26,86	28,33	25,86	30,87	25,18	26,52	26,81	26,26	24,23	24,60	28,20	28,64	10	8,68	9,01	8,27	9,34	8,20	8,64	8,90	8,54	7,56	8,30	9,40	9,28
Интегральный показатель	160	115,24	114,21	113,96	123,15	107,49	104,58	119,40	121,33	117,55	95,34	120,37	130,25	40	26,86	28,33	25,86	30,87	25,18	26,52	26,81	26,26	24,23	24,60	28,20	28,64	10	8,68	9,01	8,27	9,34	8,20	8,64	8,90	8,54	7,56	8,30	9,40	9,28
Критерий 1 Открытость и доступность информации об организации, осуществляющей образовательную деятельность (далее - организация)	40	26,86	28,33	25,86	30,87	25,18	26,52	26,81	26,26	24,23	24,60	28,20	28,64	10	8,68	9,01	8,27	9,34	8,20	8,64	8,90	8,54	7,56	8,30	9,40	9,28	10	8,68	9,01	8,27	9,34	8,20	8,64	8,90	8,54	7,56	8,30	9,40	9,28
Показатель 1.1 Полнота и актуальность информации об организации и ее деятельности, размещенной на официальном сайте организации в информационно-телекоммуникационной сети "Интернет" (далее - сеть Интернет), в том числе на официальном сайте в сети Интернет <a href="http://www.bus.gov.ru">www.bus.gov.ru</a>	10	8,68	9,01	8,27	9,34	8,20	8,64	8,90	8,54	7,56	8,30	9,40	9,28	10	8,68	9,01	8,27	9,34	8,20	8,64	8,90	8,54	7,56	8,30	9,40	9,28	10	8,68	9,01	8,27	9,34	8,20	8,64	8,90	8,54	7,56	8,30	9,40	9,28
Показатель 1.2 Наличие на официальном сайте организации в сети Интернет сведений о профессиональных рабочих организациях	10	8,36	8,20	9,03	9,45	7,85	8,77	8,96	8,38	7,24	7,34	8,38	8,41	10	8,36	8,20	9,03	9,45	7,85	8,77	8,96	8,38	7,24	7,34	8,38	8,41	10	8,36	8,20	9,03	9,45	7,85	8,77	8,96	8,38	7,24	7,34	8,38	8,41
Показатель 1.3 Доступность взаимодействия с получателями образовательных услуг по телефону, по электронной почте, с помощью электронных сервисов, предоставляемых на официальном сайте организации в сети Интернет, в том числе наличие возможности	10	6,09	6,78	5,84	7,06	4,90	4,85	5,40	6,44	6,33	5,99	6,19	7,22	10	6,09	6,78	5,84	7,06	4,90	4,85	5,40	6,44	6,33	5,99	6,19	7,22	10	6,09	6,78	5,84	7,06	4,90	4,85	5,40	6,44	6,33	5,99	6,19	7,22

Критерии и показатели	Максимальное значение	Среднее значение по Советскому району	МБОУ «Гимназия»	МБОУ «СОШ №1»	МБОУ «СОШ №2»	МБОУ «СОШ №4»	МБОУ «Альбевская СОШ»	МБОУ «СОШ п. Таежные»	МБОУ «СОШ п. Понерский»	МБОУ «СОШ п. Малиновский»	МБОУ «СОШ п. Агриш»	МБОУ «СОШ п. Зеленоборск»	МБОУ «СОШ п. Коммунистический»
внесения предложений, направленных на улучшение работы организации													
Показатель 1.4. Доступность сведений о ходе рассмотрения обращений граждан, поступивших в организацию от получателей образовательных услуг (по телефону, по электронной почте, с помощью электронных сервисов, доступных на официальном сайте организации)	10	3,73	4,34	2,72	5,02	4,23	4,26	3,55	2,90	3,10	2,97	4,23	3,73
<b>Критерий 2. Комфортность условий осуществления образовательной деятельности</b>	<b>70</b>	<b>45,52</b>	<b>46,00</b>	<b>46,89</b>	<b>49,46</b>	<b>42,10</b>	<b>41,35</b>	<b>47,72</b>	<b>47,59</b>	<b>44,19</b>	<b>35,88</b>	<b>46,59</b>	<b>52,93</b>
Показатель 2.1. Материально-техническое и информационное обеспечение организации	10	6,50	4,87	5,48	6,31	5,36	4,64	8,97	7,56	7,36	4,01	7,61	9,29
Показатель 2.2. Наличие необходимых условий для охраны и укрепления здоровья, организации питания обучающихся	10	6,30	6,36	6,63	7,07	6,31	5,80	6,67	6,94	3,30	6,08	7,08	7,01
Показатель 2.3. Условия для индивидуальной работы с обучающимися	10	5,66	5,59	4,44	4,93	5,57	5,51	6,03	5,05	5,98	5,42	6,38	7,33
Показатель 2.4. Наличие дополнительных образовательных программ	10	6,54	7,34	7,16	7,96	6,32	6,89	6,92	5,26	5,43	5,09	6,32	7,29
Показатель 2.5. Наличие возможности развития творческих способностей и интересов	10	6,84	8,95	7,65	8,17	5,58	6,35	6,11	8,24	8,07	3,41	4,45	8,29

Критерии и показатели	Максимальное значение	Среднее значение по Советскому району	МБОУ «Гимназия»											
			МБОУ «СОШ №1»	МБОУ «СОШ №2»	МБОУ «СОШ №4»	МБОУ «Альбевская СОШ»	МБОУ «СОШ п. Таеквуйи»	МБОУ «СОШ п. Пионерский»	МБОУ «СОШ п. Малиновский»	МБОУ «СОШ п. Агриш»	МБОУ «СОШ п. Зеленоборск»	МБОУ «СОШ п. Коммунистический»		
обучающихся, включая их участие в конкурсах и олимпиадах (в том числе во всероссийских и международных), выставках, смотрах, физкультурных мероприятиях, спортивных мероприятиях, в том числе в официальных спортивных соревнованиях, и других массовых мероприятиях	10	7,21	6,80	8,11	8,11	8,11	7,07	5,65	7,12	7,90	7,63	6,32	7,23	7,36
	10	6,47	6,09	7,42	6,91	5,89	6,51	5,90	6,64	6,42	5,55	7,52	6,36	
Показатель 2.6. Наличие возможности оказания психолого-педагогической, медицинской и социальной помощи обучающимся	20	17,45	16,38	16,95	17,59	15,97	14,09	18,80	19,23	20,00	15,00	18,46	19,47	
Показатель 2.7. Наличие условий организации обучения и воспитания обучающихся с ограниченными возможностями здоровья и инвалидов	10	8,40	7,87	7,89	8,88	6,75	6,26	9,13	9,42	10,00	7,50	9,10	9,47	
Критерий 3. Доброжелательность, вежливость и компетентность работников*														
Показатель 3.1. Доля получателей образовательных услуг, положительно оценивающих доброжелательность и вежливость работников организации от общего числа опрошенных получателей образовательных услуг														

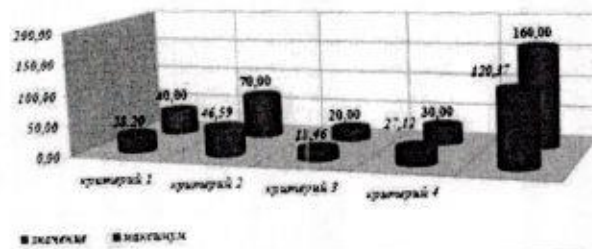
Критерии и показатели	Максимальное значение	Среднее значение по Советскому району	МБОУ «Гимназия»	МБОУ «СОШ №1»	МБОУ «СОШ №2»	МБОУ «СОШ №4»	МБОУ «Альбьевская СОШ»	МБОУ «СОШ п. Тажкный»	МБОУ «СОШ п. Пинерский»	МБОУ «СОШ п. Малиновский»	МБОУ «СОШ п. Агриш»	МБОУ «СОШ п. Зеленоборск»	МБОУ «СОШ п. Коммунистический»
Показатель 3.2. Доля получателей образовательных услуг, удовлетворенных компетентностью работников организации, от общего числа опрошенных получателей образовательных услуг	30	25,41	23,50	24,26	25,23	24,24	22,62	26,07	28,25	29,13	19,86	27,12	29,21
Критерий 4. Удовлетворенность качеством образовательной деятельности организации*	10	8,78	7,65	8,24	9,49	7,94	8,64	9,05	9,50	9,53	6,90	9,62	10,00
Показатель 4.1. Доля получателей образовательных услуг, удовлетворенных материально-техническим обеспечением организации, от общего числа опрошенных получателей образовательных услуг	10	8,19	7,98	7,66	7,46	7,92	6,93	8,32	8,94	9,60	7,05	8,53	9,74
Показатель 4.2. Доля получателей образовательных услуг, удовлетворенных качеством предоставляемых образовательных услуг, от общего числа опрошенных получателей образовательных услуг	10	8,44	7,87	8,36	8,28	8,38	7,05	8,70	9,81	10,00	5,91	8,97	9,47
Показатель 4.3. Доля получателей образовательных услуг, которые готовы рекомендовать организацию родственникам и знакомым, от общего числа опрошенных получателей образовательных услуг													

\* при формировании относительных показателей критериев 3 и 4 переведены в баллы



Профиль муниципального бюджетного общеобразовательного учреждения «Средняя общеобразовательная школа п. Зеленоборск» по результатам независимой оценки образовательной деятельности в 2017 году

Полное наименование образовательной организации:	Муниципальное бюджетное общеобразовательное учреждение «Средняя общеобразовательная школа п. Зеленоборск»		
Муниципальной образования:	Светский район		
Официальный сайт:	http://sch2186.ucoz.org/		
Страница на сайте bus.gov.ru:	http://bus.gov.ru/pub/agency/102542		
Общий рейтинг организации по годам	год	2017	
	балл	120,37	
	ранж	4	
Частные рейтинги организации по годам	год	2017	
	Ранжирование по результатам анкетирования (max 100)	балл	93,37
	Ранжирование по результатам анализа информации официальных сайтов (max 30)	балл	17,00
	Ранжирование по результатам анализа статистических данных, включая данные отчетов о самообследовании (max 30)	балл	10,00



Показатель 1.1	Помощь и актуальность информации об организации и ее деятельности, размещенной на официальном сайте организации в информационно-телекоммуникационной сети "Интернет" (далее - сеть Интернет), в том числе на официальном сайте в сети Интернет: www.bus.gov.ru
Показатель 1.2	Наличие на официальном сайте организации в сети Интернет сведений о педагогической работе организации
Показатель 1.3	Доступность взаимодействия с получателями образовательных услуг по телефону, по электронной почте, с помощью электронных сервисов, предоставляемых на официальном сайте организации в сети Интернет, в том числе наличие возможности вставки приложений, направленных на улучшение работы организации
Показатель 1.4	Доступность сведений о ходе рассмотрения обращений граждан, поступивших в организацию от получателей образовательных услуг (по телефону, по электронной почте, с помощью электронных сервисов, доступных на официальном сайте организации)
Показатель 2.1	Материально-техническое и информационное обеспечение организации
Показатель 2.2	Наличие необходимых условий для охраны и укрепления здоровья, организации питания обучающихся
Показатель 2.3	Условия для индивидуальной работы с обучающимися
Показатель 2.4	Наличие дополнительных образовательных программ
Показатель 2.5	Наличие возможности развития творческих способностей и интересов обучающихся, включая их участие в конкурсах и олимпиадах (в том числе во Всероссийских и международных), выставках, слотах, физкультурных мероприятиях, спортивных мероприятиях, в том числе в официальных спортивных соревнованиях, и других массовых мероприятиях
Показатель 2.6	Наличие возможности оказания психолого-педагогической, медицинской и социальной помощи обучающимся
Показатель 2.7	Наличие условий организации обучения и воспитания обучающихся с ограниченными возможностями здоровья и инвалидов
Показатель 3.1	Доля получателей образовательных услуг, положительно оценивающих добросовестность и качество работы организации от общего числа опрошенных получателей образовательных услуг
Показатель 3.2	Доля получателей образовательных услуг, удовлетворенных качеством работы организации, от общего числа опрошенных получателей образовательных услуг
Показатель 4.1	Доля получателей образовательных услуг, удовлетворенных материально-техническим обеспечением организации, от общего числа опрошенных получателей образовательных услуг
Показатель 4.2	Доля получателей образовательных услуг, удовлетворенных качеством предоставляемых образовательных услуг, от общего числа опрошенных получателей образовательных услуг
Показатель 4.3	Доля получателей образовательных услуг, которые готовы рекомендовать организацию родственникам и знакомым, от общего числа опрошенных получателей образовательных услуг



Критерий	Значение		
	минимум	среднее	максимум
Критерий 1	28,20	40,00	
Критерий 2	46,59	70,00	
Критерий 3	18,46	20,00	
Критерий 4	27,12	30,00	
<b>Итого</b>	<b>120,37</b>	<b>160,00</b>	

Показатель	Значение		
	минимум	среднее	максимум
Показатель 1.1	9,40	6,68	10
Показатель 1.2	8,38	8,36	10
Показатель 1.3	6,19	6,09	10
Показатель 1.4	4,23	3,73	10
Показатель 2.1	7,61	6,50	10
Показатель 2.2	7,08	6,30	10
Показатель 2.3	6,38	5,66	10
Показатель 2.4	6,32	6,34	10
Показатель 2.5	4,45	6,84	10
Показатель 2.6	7,23	7,21	10
Показатель 2.7	7,52	6,47	10
Показатель 3.1	9,10	8,40	10
Показатель 3.2	9,36	9,05	10
Показатель 4.1	9,62	8,78	10
Показатель 4.2	8,33	8,19	10
Показатель 4.3	8,97	8,44	10
<b>Итого</b>	<b>120,37</b>	<b>115,24</b>	<b>160,00</b>